

Συσκευή σύνδεσης τηλεόρασης

Οδηγίες Χρήσης



A Sonova brand

PHONAK
life is on

Πίνακας περιεχομένων

1. Καλώς ήρθατε	4
2. Εξοικείωση με τη συσκευή σύνδεσης τηλεόρασης	5
3. Πρώτα βήματα	8
3.1 Ρύθμιση του τροφοδοτικού	8
3.2 Υποστηριζόμενες συνδέσεις ήχου	10
3.3 Σύνδεση με συσκευή ήχου	11
3.4 Προαιρετικό: Σύνδεση με συσκευή ήχου με χρήση της οπτικής υποδοχής	12
3.5 Σύνδεση της συσκευής σύνδεσης τηλεόρασης με τα ακουστικά βαρηκοΐας	13
4. Καθημερινή χρήση της συσκευής σύνδεσης τηλεόρασης	15
4.1 Συσκευή σύνδεσης τηλεόρασης και τηλεφωνικές κλήσεις	17
4.2 Απενεργοποίηση της μετάδοσης ήχου	17
4.3 Επεξήγηση της ενδεικτικής λυχνίας (LED)	18
5. Αντιμετώπιση προβλημάτων	19
5.1 Έλεγχος της μετάδοσης ήχου	19
5.2 Ερωτήσεις και απαντήσεις	20

6. Επισκευή και εγγύηση	24
6.1 Τοπική εγγύηση	24
6.2 Διεθνής εγγύηση	24
6.3 Περιορισμοί εγγύησης	25
7. Πληροφορίες συμμόρφωσης	26
8. Πληροφορίες και επεξήγηση συμβόλων	30
9. Σημαντικές πληροφορίες για την ασφάλεια	33

1. Καλώς ήρθατε

Συγχαρητήρια για την επιλογή της συσκευής σύνδεσης τηλεόρασης.

Η συσκευή σύνδεσης τηλεόρασης σας επιτρέπει να συνδέετε τα ακουστικά βαρηκοΐας σας με την τηλεόραση ή άλλες συσκευές ψυχαγωγίας/επικοινωνίας.

Διαβάστε αυτές τις οδηγίες χρήσης προσεκτικά για να ανακαλύψετε πώς μπορείτε να επωφεληθείτε από τα χαρακτηριστικά της συσκευής σύνδεσης τηλεόρασης.

Για τυχόν ερωτήσεις, απευθυνθείτε στον ακοοπροθετιστή σας ή επισκεφτείτε τη διεύθυνση www.phonak.com/tvconnector.

Phonak – life is on

www.phonak.com



Εφαρμογή σήμανσης CE: 2017

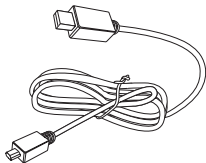
2. Εξοικείωση με τη συσκευή σύνδεσης τηλεόρασης

Η συσκευή σύνδεσης τηλεόρασης προορίζεται για τη δημιουργία μιας ασύρματης σύνδεσης μεταξύ των ακουστικών βαρηκοΐας και μιας τηλεόρασης (ή οποιασδήποτε άλλης πηγής ήχου). Στέλνει ασύρματα, στα ακουστικά βαρηκοΐας, σήματα ήχου εντός εμβέλειας 15 μέτρων (50 ft).

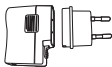
Καλώδιο ήχου



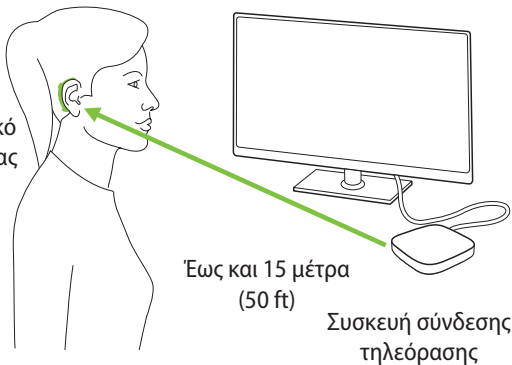
Καλώδιο USB



Βύσμα ρεύματος



Ακουστικό
βαρηκοΐας

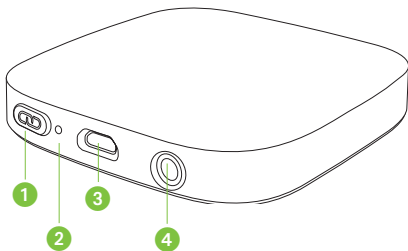


Έως και 15 μέτρα
(50 ft)

Συσκευή σύνδεσης
τηλεόρασης

- ⓘ Δεν απαιτείται οπτική επαφή μεταξύ των ακουστικών βαρηκοΐας και της συσκευής σύνδεσης τηλεόρασης. Ωστόσο, περιβαλλοντική παρεμβολή όπως τοίχοι ή έπιπλα μπορεί να μειώσει το εύρος λειτουργίας.

2.1. Περιγραφή συσκευής

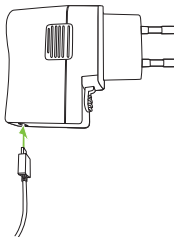


- 1 Κουμπί σύνδεσης
- 2 Ενδεικτική λυχνία (LED)
- 3 Υποδοχή ρεύματος microUSB
- 4 Υποδοχή ήχου για οπτικό καλώδιο (Toslink) ή αναλογικό καλώδιο με βύσμα 3,5 mm

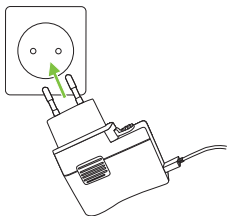
3. Πρώτα βήματα

3.1 Ρύθμιση του τροφοδοτικού

1. Εισαγάγετε το μεγαλύτερο άκρο του καλωδίου USB στη μονάδα τροφοδοσίας.

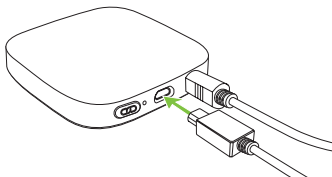


2. Συνδέστε τη μονάδα τροφοδοσίας στην πρίζα ρεύματος κεντρικού δικτύου.

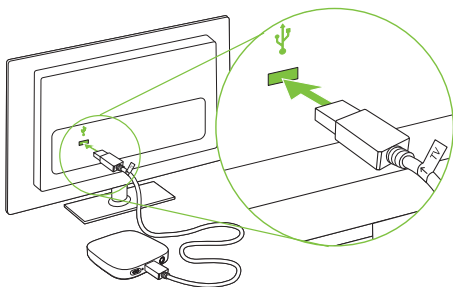


i Κατά την πρώτη ενεργοποίηση της συσκευής, η σύνδεση των ακουστικών βαρηκοΐας θα ξεκινήσει αυτόματα και τα ακουστικά βαρηκοΐας θα εκπέμπουν έναν ήχο επιβεβαίωσης.

-
3. Εισαγάγετε το μικρότερο άκρο του καλωδίου USB στην ελεύθερη υποδοχή της συσκευής σύνδεσης τηλεόρασης.

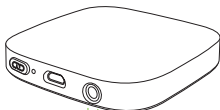


Εναλλακτικά, η συσκευή σύνδεσης τηλεόρασης μπορεί να τροφοδοτείται μέσω καλωδίου USB από την τηλεόραση. Εισαγάγετε το μεγαλύτερο άκρο του καλωδίου USB στην υποδοχή USB της τηλεόρασης.



3.2 Υποστηριζόμενες συνδέσεις ήχου

Η συσκευή σύνδεσης τηλεόρασης μπορεί να συνδεθεί σε οποιαδήποτε πηγή ήχου, όπως ένα σύστημα τηλεόρασης, υπολογιστή ή HiFi. Υποστηρίζει δύο διαφορετικές εισόδους καλωδίου ήχου: Οπτικό (Toslink) ή αναλογικό. Και οι δύο τύποι καλωδίου μπορούν να συνδεθούν στην ειδική υποδοχή ήχου της συσκευής σύνδεσης τηλεόρασης.



Αναλογικό

Βύσμα 3,5 mm
(αναλογικό)

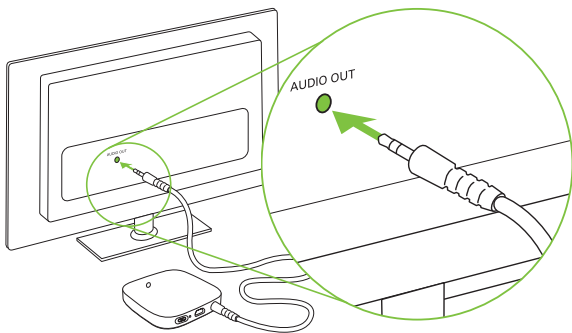
Οπτικό (Toslink)

Ψηφιακό σήμα
Καλώδιο οπτικών
ινών (προαιρετικό)

i Συνδέετε πάντα το επιλεγμένο καλώδιο ήχου της συσκευής σύνδεσης τηλεόρασης στην υποδοχή ήχου **OUTPUT** της τηλεόρασης ή της εναλλακτικής συσκευής ήχου!

3.3 Σύνδεση σε συσκευή ήχου

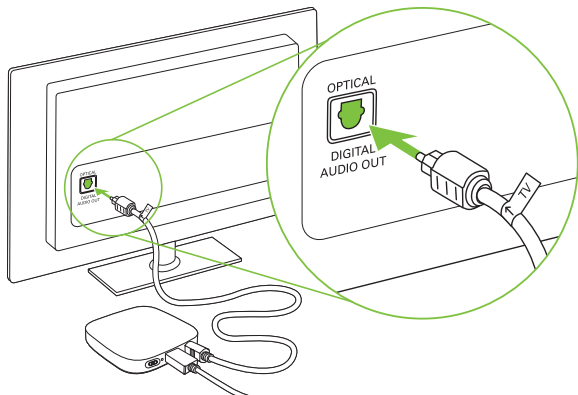
Συνδέστε το ελεύθερο άκρο του καλωδίου με βύσμα 3,5 mm (αναλογικό) στην υποδοχή εξόδου ακουστικών της τηλεόρασης (ή συσκευής ήχου).



- ❗ Σε ορισμένες τηλεοράσεις τα ηχεία απενεργοποιούνται όταν χρησιμοποιείται η υποδοχή ακουστικών, συνεπώς τα άλλα άτομα δεν θα μπορούν να ακούσουν την τηλεόραση. Βλ. κεφάλαιο 3.4.

3.4 Προαιρετικό: Σύνδεση σε συσκευή ήχου με χρήση της οπτικής υποδοχής


Αντικαταστήστε το παρεχόμενο καλώδιο με βύσμα 3,5 mm (αναλογικό) στη συσκευή σύνδεσης τηλεόρασης με οπτικό καλώδιο (Toslink). Εισαγάγετε το μεγαλύτερο άκρο του οπτικού καλωδίου (Toslink) στη συσκευή σύνδεσης τηλεόρασης και συνδέστε το μικρό άκρο του οπτικού καλωδίου (Toslink) στην οπτική έξοδο της τηλεόρασης (ή της συσκευής ήχου).

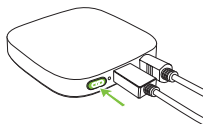


3.5 Σύνδεση της συσκευής σύνδεσης τηλεόρασης με τα ακουστικά βαρηκοΐας

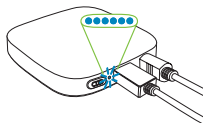
i Όταν η συσκευή σύνδεσης τηλεόρασης συνδεθεί σε πηγή ρεύματος για πρώτη φορά κατά την εγκατάσταση, η σύνδεση των ακουστικών βαρηκοΐας θα ξεκινήσει αυτόματα και τα ακουστικά βαρηκοΐας θα εκπέμπουν έναν ήχο επιβεβαίωσης.

Για να συνδέσετε νέα ακουστικά βαρηκοΐας με τη συσκευή σύνδεσης τηλεόρασης, ακολουθήστε τα παρακάτω βήματα:

- Πατήστε το κουμπί σύνδεσης  στο πίσω μέρος και η ενδεικτική λυχνία θα αρχίσει να αναβοσβήνει σε μπλε χρώμα.



- Βεβαιωθείτε ότι τα ακουστικά βαρηκοΐας είναι ενεργοποιημένα και εντός 1 μέτρου (3 ft) από τη συσκευή σύνδεσης τηλεόρασης.



-
- Όταν η σύνδεση ολοκληρωθεί με επιτυχία, θα ακούσετε στα ακουστικά βαρηκοΐας έναν ήχο επιβεβαίωσης. Αυτό μπορεί να διαρκέσει έως και 10 δευτερόλεπτα.

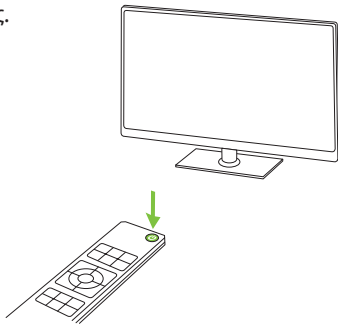


❗ Η συσκευή σύνδεσης τηλεόρασης συνδέεται με οποιοδήποτε συμβατό ακουστικό βαρηκοΐας που βρίσκεται εντός εμβέλειας κατά τη διάρκεια της διαδικασίας σύνδεσης. Η σύνδεση μεταξύ τους θα γίνει ξανά αυτόματα μετά την αρχική διαδικασία σύνδεσης.

4. Καθημερινή χρήση της συσκευής σύνδεσης τηλεόρασης

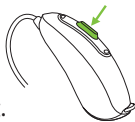
❶ Η συσκευή σύνδεσης τηλεόρασης μπορεί να λαμβάνει και να μεταδίδει ήχο μόνο μονοφωνικά ή στερεοφωνικά. Βεβαιωθείτε ότι δεν χρησιμοποιούνται στην τηλεόραση (ή στη συσκευή ήχου) ρυθμίσεις ήχου Dolby digital ή DTS. Εάν υπάρχουν τέτοια σήματα ήχου, θα επισημαίνονται από την ενδεικτική λυχνία LED του συνδετήρα τηλεόρασης που θα αναβοσβήνει με κόκκινο χρώμα. Αλλάξτε το σήμα ήχου σε στερεοφωνικό (PCM) από το μενού ρυθμίσεων ήχου της τηλεόρασης.

Ενεργοποιήστε την τηλεόραση (ή την εναλλακτική συσκευή ήχου). Η συσκευή σύνδεσης τηλεόρασης θα μεταδώσει αυτόματα το σήμα ήχου στα συνδεδεμένα ακουστικά βαρηκοΐας.





Μπορεί να χρειαστεί να αποδεχτείτε το εισερχόμενο σήμα ήχου στο ακουστικό βαρηκοΐας πατώντας το κουμπί του ακουστικού βαρηκοΐας.



Θα ακούτε τον ήχο της τηλεόρασης/συσκευής ήχου κατευθείαν από τα ακουστικά βαρηκοΐας.

❶ Βεβαιωθείτε ότι η τηλεόραση/συσκευή ήχου είναι ενεργοποιημένη.

❷ Εάν δεν υπάρχει διαθέσιμη είσοδος ήχου, η συσκευή σύνδεσης τηλεόρασης διακόπτει αυτόματα τη μετάδοση ήχου στα ακουστικά βαρηκοΐας. Η ενδεικτική λυχνία θα ανάψει σταθερά σε κόκκινο χρώμα (λειτουργία αναμονής).

Εάν τα ακουστικά βαρηκοΐας βρίσκονται εκτός εμβέλειας της συσκευής σύνδεσης συνδετήρα τηλεόρασης, η μετάδοση ήχου θα τερματιστεί. Όταν τα ακουστικά βαρηκοΐας βρεθούν ξανά εντός εμβέλειας της συσκευής σύνδεσης τηλεόρασης, η ροή του σήματος ήχου θα συνεχιστεί αυτόματα.

4.1 Συσκευή σύνδεσης τηλεόρασης και τηλεφωνικές κλήσεις

Εάν τα ακουστικά βαρηκοΐας είναι συνδεδεμένα με το κινητό σας τηλέφωνο, μπορείτε να εξακολουθήσετε να λαμβάνετε τηλεφωνικές κλήσεις, ακόμη και όταν χρησιμοποιείτε τη συσκευή σύνδεσης τηλεόρασης.

Σε περίπτωση εισερχόμενης κλήσης, τα ακουστικά βαρηκοΐας διακόπτουν αυτόματα το σήμα ήχου από τη συσκευή σύνδεσης τηλεόρασης και αναπαράγονται ειδοποιήσεις υποδεικνύοντας την εισερχόμενη κλήση. Μετά την κλήση, τα ακουστικά βαρηκοΐας επιστρέφουν αυτόματα στο σήμα ήχου της συσκευής σύνδεσης τηλεόρασης.

4.2 Απενεργοποίηση μετάδοσης ήχου

Για να τερματίσετε τη μετάδοση του σήματος ήχου, απλά απενεργοποιήστε την τηλεόραση ή άλλη συνδεδεμένη πηγή ήχου.

Η συσκευή σύνδεσης τηλεόρασης θα μεταβεί αυτόματα σε λειτουργία αναμονής.

4.3 Επεξήγηση της ενδεικτικής λυχνίας (LED)

Αναμμένη σταθερά, πράσινο 	Κατάσταση ενεργοποίησης και μετάδοση ήχου
Αναμμένη σταθερά, κόκκινο 	Κατάσταση ενεργοποίησης και χωρίς μετάδοση ήχου
Αναβόσβημα, μπλε 	Κατάσταση σύνδεσης
Αναβόσβημα, κόκκινο 	Εσφαλμένη είσοδος ήχου (Dolby ή DTS)

5. Αντιμετώπιση προβλημάτων

5.1 Έλεγχος της μετάδοσης ήχου

Εάν δεν μπορείτε να ακούσετε τον ήχο από την πηγή ήχου (π.χ. τηλεόραση), ελέγξτε τις παρακάτω επιλογές:

- Ελέγξτε τη σύνδεση της συσκευής σύνδεσης τηλεόρασης με τα ακουστικά βαρηκοΐας
- Εκτελέστε τα βήματα που περιγράφονται στο κεφάλαιο 3.5
- Ελέγξτε τη σύνδεση της συσκευής σύνδεσης τηλεόρασης με τη συσκευή ήχου (π.χ. τηλεόραση)
- Ενεργοποιήστε τη συσκευή ήχου
- Βεβαιωθείτε ότι όλα τα καλώδια έχουν εισαχθεί σωστά στη συσκευή σύνδεσης τηλεόρασης και τη συσκευή ήχου (π.χ. τηλεόραση)
- Βεβαιωθείτε ότι το καλώδιο ήχου είναι συνδεδεμένο στην υποδοχή ήχου OUT της πηγής ήχου (π.χ. τηλεόραση)
- Ελέγξτε εάν η ενδεικτική λυχνία είναι αναμμένη σταθερά σε πράσινο χρώμα

5.2 Ερωτήσεις και απαντήσεις

Σύνοψη συχνών ερωτήσεων και απαντήσεων:

<i>Αιτίες</i>	<i>Τι να κάνετε</i>
Δεν ακούω τίποτα παρόλο που η τηλεόραση είναι ενεργοποιημένη και συνδεδεμένη στη συσκευή σύνδεσης τηλεόρασης	
<ul style="list-style-type: none">■ Δεν υπάρχει διαθέσιμη είσοδος ήχου στη συσκευή σύνδεσης τηλεόρασης (η ενδεικτική λυχνία είναι σταθερά αναμμένη ή αναβοσβήνει σε κόκκινο χρώμα).	<ul style="list-style-type: none">■ Ελέγξτε εάν το οπτικό καλώδιο (Toslink) ή το βύσμα 3,5 mm (αναλογικό) είναι σωστά συνδεδεμένο στη συσκευή σύνδεσης τηλεόρασης και στην πηγή ήχου.■ Βεβαιωθείτε ότι το καλώδιο ήχου είναι συνδεδεμένο στην έξοδο ήχου της πηγής ήχου (π.χ. τηλεόραση).■ Κόκκινο αναβόσβημα, εσφαλμένη μορφή πηγής ήχου (Dolby ή DTS) από την πηγή ήχου (π.χ. TV). Αλλάξτε τη μορφή ήχου σε στερεοφωνικό (PCM) από τις ρυθμίσεις ήχου της πηγής (π.χ. τηλεόραση).
Η ενδεικτική λυχνία είναι σταθερά αναμμένη σε πράσινο χρώμα αλλά δεν ακούω την τηλεόραση	
<ul style="list-style-type: none">■ Η συσκευή σύνδεσης τηλεόρασης δεν είναι συνδεδεμένη με τα ακουστικά βαρηκοΐας.	<ul style="list-style-type: none">■ Συνδέστε με τα ακουστικά βαρηκοΐας όπως περιγράφεται στο κεφάλαιο 3.5.

Αιτίες

Τι να κάνετε

Η ένταση ήχου κατά τη διάρκεια της ροής δεν είναι άνετη (υπερβολικά χαμηλή ή υπερβολικά υψηλή)

- Οι διάφορες πηγές ήχου των τηλεοράσεων έχουν διαφορετική ένταση του ήχου εξόδου.
- Εάν η συσκευή σύνδεσης τηλεόρασης είναι συνδεδεμένη στην οπτική υποδοχή (Toslink) της τηλεόρασης, ρυθμίστε την ένταση ήχου χρησιμοποιώντας τα κουμπιά έντασης ήχου των ακουστικών βαρηκοΐας ή τη λειτουργία περιβαλλοντικού ισοζυγίου.

Μετά τη σύνδεση της συσκευής σύνδεσης τηλεόρασης, το ηχείο της τηλεόρασης είναι απενεργοποιημένο

- Έχετε επιλέξει την έξοδο ακουστικών της τηλεόρασης.
- Ελέγξτε τις ρυθμίσεις ήχου της τηλεόρασης για να επιτρέψετε την παράλληλη λειτουργία των ηχείων.
- Χρησιμοποιήστε το οπτικό καλώδιο (Toslink) αντί για το καλώδιο με βύσμα 3.5 mm (αναλογικό) για να συνδέσετε τη συσκευή σύνδεσης τηλεόρασης με μια πηγή ήχου (π.χ. τηλεόραση). Βλ. κεφάλαιο 3.4.

Αιτίες

Τι να κάνετε

Ο ήχος από τα ηχεία της τηλεόρασης καθυστερεί, σε σύγκριση με τη ροή ήχου στα ακουστικά βαρηκοΐας μου

- Η τιμή ρύθμισης καθυστέρησης των ηχείων της τηλεόρασης είναι πολύ υψηλή.
- Προσαρμόστε το χρόνο καθυστέρησης ήχου των ηχείων της τηλεόρασης (μειώστε την καθυστέρηση) στο μενού ρυθμίσεων ήχου της τηλεόρασης.



6. Επισκευή και εγγύηση

6.1 Τοπική εγγύηση

Για τους όρους της τοπικής εγγύησης, απευθυνθείτε στον ακοοπροθετιστή από τον οποίο προμηθευτήκατε τις συσκευές.

6.2 Διεθνής εγγύηση

Η Rhonak παρέχει περιορισμένη διεθνή εγγύηση ενός έτους, με ισχύ από την ημερομηνία αγοράς. Η συγκεκριμένη περιορισμένη εγγύηση καλύπτει κατασκευαστικά ελαττώματα και ελαττωματικά υλικά. Η εγγύηση ισχύει μόνο κατόπιν προσκόμισης της απόδειξης αγοράς.

Η διεθνής εγγύηση δεν επηρεάζει τυχόν νομικά δικαιώματά σας σύμφωνα με την ισχύουσα εθνική νομοθεσία σχετικά με την πώληση καταναλωτικών αγαθών.

6.3 Περιορισμοί εγγύησης

Η παρούσα εγγύηση δεν καλύπτει ζημίες που προκλήθηκαν από εσφαλμένο χειρισμό ή φροντίδα, έκθεση σε χημικά, εμβάπτιση σε νερό ή υπερβολική καταπόνηση. Η εγγύηση ακυρώνεται σε περίπτωση βλάβης που έχει προκληθεί από τρίτους ή μη εξουσιοδοτημένα κέντρα σέρβις.

Η εγγύηση αυτή δεν καλύπτει επισκευές που εκτελούνται από τον ακοοπροθετιστή στο χώρο εργασίας του.

Σειριακός αριθμός:

Εξουσιοδοτημένος
ακοοπροθετιστής
(σφραγίδα/υπογραφή):

Ημερομηνία αγοράς:

7. Πληροφορίες συμμόρφωσης

Ευρώπη:

Δήλωση συμμόρφωσης

Η Sonona AG δηλώνει διά του παρόντος ότι το συγκεκριμένο προϊόν συμμορφώνεται με τις βασικές απαιτήσεις της οδηγίας 2014/53/ΕΕ σχετικά με το ραδιοεξοπλισμό. Το πλήρες κείμενο της Δήλωσης συμμόρφωσης διατίθεται από τον κατασκευαστή ή από τον τοπικό αντιπρόσωπο, η διεύθυνση του οποίου αναγράφεται σε λίστα στον ιστότοπο www.phonak.com.

Αυστραλία/Νέα Ζηλανδία:



Υποδεικνύει τη συμμόρφωση μιας συσκευής με τις ισχύουσες ρυθμιστικές διατάξεις των φορέων

R-NZ

Radio Spectrum Management (RSM - Διαχείριση ραδιοφάσματος) της Νέας Ζηλανδίας και Australian Communications and Media Authority (ACMA - Αυστραλιανή αρχή επικοινωνιών και μέσων) της Αυστραλίας σχετικά με τη νόμιμη πώληση στις εν λόγω χώρες.

Η ετικέτα συμμόρφωσης R-NZ προορίζεται για ραδιοπροϊόντα που κυκλοφορούν στην αγορά της Νέας Ζηλανδίας υπό το επίπεδο συμμόρφωσης A1.

Σημείωση 1:

Η συσκευή αυτή συμμορφώνεται με το Μέρος 15 των Κανονισμών FCC και με την άδεια Υπουργείου Βιομηχανίας του Καναδά – εκτός των προτύπων RSS.

Η λειτουργία της υπόκειται στις δύο παρακάτω προϋποθέσεις:

- 1) Η συσκευή αυτή δεν πρέπει να προκαλεί επιβλαβείς παρεμβολές και
- 2) η συσκευή αυτή πρέπει να δέχεται οποιοσδήποτε παρεμβολές, συμπεριλαμβανομένων των παρεμβολών που ενδέχεται να προκαλέσουν μη επιθυμητή λειτουργία.

Σημείωση 2:

Αλλαγές ή τροποποιήσεις που πραγματοποιούνται στην παρούσα συσκευή χωρίς τη ρητή έγκριση της Sonona AG μπορεί να οδηγήσουν σε ακύρωση της άδειας χειρισμού της συσκευής αυτής βάσει των κανονισμών FCC.

Σημείωση 3:

Η συσκευή αυτή έχει ελεγχθεί και έχει διαπιστωθεί ότι συμμορφώνεται με τα όρια για ψηφιακές συσκευές κατηγορίας Β, σύμφωνα με το Μέρος 15 των Κανονισμών FCC και το πρότυπο ICES-003 του Υπουργείου Βιομηχανίας του Καναδά. Τα όρια αυτά προορίζονται για την παροχή εύλογης

προστασίας από τις επιβλαβείς παρεμβολές σε οικιακές εγκαταστάσεις. Η συσκευή αυτή παράγει, χρησιμοποιεί και μπορεί να εκπέμψει ενέργεια ραδιοσυχνοτήτων και, αν η εγκατάσταση και η χρήση της δεν πραγματοποιηθούν σύμφωνα με τις οδηγίες, ενδέχεται να προκαλέσει επιβλαβείς παρεμβολές στις ραδιοεπικοινωνίες. Ωστόσο, δεν μπορεί να διασφαλιστεί η απουσία παρεμβολών σε μια συγκεκριμένη εγκατάσταση. Εάν η συσκευή αυτή προκαλεί επιβλαβείς παρεμβολές σε ραδιοφωνικές ή τηλεοπτικές λήψεις, οι οποίες μπορούν να διαπιστωθούν με απενεργοποίηση και ενεργοποίηση του εξοπλισμού, συνιστάται στο χρήστη να προσπαθήσει να αποκαταστήσει τις παρεμβολές λαμβάνοντας ένα ή περισσότερα από τα παρακάτω μέτρα:

- Αλλαγή προσανατολισμού ή θέσης της κεραίας λήψης.
- Αύξηση της απόστασης μεταξύ της συσκευής και του δέκτη.
- Σύνδεση της συσκευής σε πρίζα που βρίσκεται σε διαφορετικό κύκλωμα από εκείνο στο οποίο είναι συνδεδεμένος ο δέκτης.
- Επικοινωνία με τον αντιπρόσωπο ή με έμπειρο τεχνικό ραδιοφώνων/τηλεοράσεων για υποστήριξη.

Σημείωση 4:

Συμμόρφωση με τον ιαπωνικό νόμο περί ραδιοκυμάτων.

Αυτή η συσκευή παρέχεται σύμφωνα με τον ιαπωνικό νόμο περί ραδιοκυμάτων (電波法). Αυτή η συσκευή αυτή δεν θα πρέπει να τροποποιείται (διαφορετικά ο χορηγηθείς αριθμός χαρακτηρισμού θα ακυρωθεί).

Περισσότερες λεπτομέρειες υπάρχουν στο φύλλο δεδομένων, το οποίο μπορεί να ληφθεί από τη διεύθυνση www.phonak.com/tvconnector.

Σημείωση 5:

Δήλωση περί έκθεσης σε ακτινοβολία ραδιοσυχνότητων κατά FCC/Υπουργείο Βιομηχανίας του Καναδά

Αυτός ο εξοπλισμός συμμορφώνεται με τα όρια έκθεσης σε ακτινοβολία κατά FCC/Υπουργείο Βιομηχανίας του Καναδά που έχουν οριστεί για μη ελεγχόμενο περιβάλλον.

Αυτός ο εξοπλισμός θα πρέπει να εγκαθίσταται και να λειτουργεί με ελάχιστη απόσταση 20 cm μεταξύ του ακτινοβολητή και του σώματος του χειριστή.

Ο πομπός δεν πρέπει να είναι τοποθετημένος ή να λειτουργεί σε συνδυασμό με οποιαδήποτε άλλη κεραία ή πομπό.

8. Πληροφορίες και επεξήγηση συμβόλων



Το σύμβολο CE αποτελεί επιβεβαίωση της Sonoma AG ότι το συγκεκριμένο προϊόν πληροί τις απαιτήσεις της οδηγίας 2014/53/ΕΕ σχετικά με το ραδιοεξοπλισμό.



Το σύμβολο αυτό υποδεικνύει ότι ο χρήστης πρέπει να διαβάσει και να λάβει υπόψη του τις σχετικές πληροφορίες στις παρούσες οδηγίες χρήσης.



Υποδεικνύει τον κατασκευαστή του προϊόντος.



Αυτό το σύμβολο υποδεικνύει ότι ο χρήστης πρέπει να λάβει υπόψη του τις σχετικές προειδοποιήσεις στις παρούσες οδηγίες χρήσης.



Σημαντικές πληροφορίες για το χειρισμό και την ασφάλεια του προϊόντος.

Συνθήκες λειτουργίας

Η συσκευή έχει σχεδιαστεί με τρόπο ώστε να λειτουργεί χωρίς προβλήματα ή περιορισμούς, όταν χρησιμοποιείται με τον ενδεδειγμένο τρόπο, εκτός αν αναφέρεται διαφορετικά στις παρούσες οδηγίες χρήσης.



Θερμοκρασία μεταφοράς και αποθήκευσης: -20° έως $+60^{\circ}$ Κελσίου (-4° έως $+140^{\circ}$ Φαρενάιτ).
Θερμοκρασία λειτουργίας: 0° έως $+40^{\circ}$ Κελσίου ($+32^{\circ}$ έως $+104^{\circ}$ Φαρενάιτ).



Διατηρείτε τη συσκευή στεγνή.



Η συσκευή είναι σχεδιασμένη για πηγή τροφοδοσίας Συνεχούς Ρεύματος με τις συγκεκριμένες παραμέτρους που ορίζονται στην ετικέτα του προϊόντος.

8. Πληροφορίες και επεξήγηση συμβόλων



Υγρασία μεταφοράς και αποθήκευσης:
<90% (χωρίς συμπύκνωση).
Υγρασία λειτουργίας: <90%
(χωρίς συμπύκνωση).



Ατμοσφαιρική πίεση: 500 hPa έως
1500 hPa



Αυτό το σύμβολο στο προϊόν ή τη συσκευασία του σημαίνει ότι δεν θα πρέπει να απορρίπτεται μαζί με άλλα απόβλητα. Φέρετε την ευθύνη να απορρίψετε τον απόβλητο εξοπλισμό σας ξεχωριστά από τα δημοτικά απόβλητα. Η σωστή απόρριψη της παλιάς συσκευής σας θα βοηθήσει στην πρόληψη δυνητικών αρνητικών συνεπειών για το περιβάλλον και την ανθρώπινη υγεία.

9. Σημαντικές πληροφορίες για την ασφάλεια

Διαβάστε τις πληροφορίες στις παρακάτω σελίδες πριν χρησιμοποιήσετε τη συσκευή.


Προειδοποιήσεις κινδύνου


Αυτή η συσκευή δεν προορίζεται για χρήση σε παιδιά ηλικίας κάτω των 36 μηνών.


Περιλαμβάνει μικρά εξαρτήματα, τα οποία μπορούν να προκαλέσουν πνιγμό σε περίπτωση κατάποσης από παιδιά. Φυλάσσετε μακριά από παιδιά και άτομα με νοητική υστέρηση ή κατοικίδια ζώα. Σε περίπτωση κατάποσης, απευθυνθείτε αμέσως σε ιατρό ή μεταβείτε σε νοσοκομείο.


Η συσκευή σύνδεσης τηλεόρασης μπορεί να δημιουργήσει μαγνητικά πεδία. Αν διαπιστώσετε οποιαδήποτε παρεμβολή της συσκευής σύνδεσης τηλεόρασης στην εμφυτεύσιμη συσκευή (π.χ. βηματοδότες, απινιδωτές κ.λπ.), σταματήστε να χρησιμοποιείτε τη συσκευή σύνδεσης τηλεόρασης και επικοινωνήστε με τον ιατρό σας ή/και τον κατασκευαστή της εμφυτεύσιμης συσκευής για συμβουλές.

- ⚠ Χρησιμοποιείτε μόνο ακουστικά βαρηκοΐας που έχουν προγραμματιστεί ειδικά για εσάς από τον ακοοπροσθετιστή σας.
- ⚠ Απορρίπτετε τα ηλεκτρικά εξαρτήματα σύμφωνα με τους τοπικούς κανονισμούς.
- ⚠ Δεν επιτρέπεται να πραγματοποιούνται σε οποιαδήποτε συσκευή αλλαγές ή τροποποιήσεις που δεν έχουν εγκριθεί ρητά από τη Sonova AG.
- ⚠ Εξωτερικές συσκευές μπορούν να συνδεθούν μόνο εάν έχουν ελεγχθεί σύμφωνα με τα αντίστοιχα πρότυπα IECXXXXX. Χρησιμοποιείτε μόνο εξαρτήματα εγκεκριμένα από τη Sonova AG.

 Για λόγους ασφάλειας, χρησιμοποιείτε μόνο τους φορτιστές που παρέχονται από τη Sonona AG ή σταθεροποιημένους φορτιστές με ονομαστική τάση 5 VDC, τουλ. 500 mA.

 Προσοχή: ηλεκτροπληξία. Μην εισάγετε το βύσμα μόνο του στις ηλεκτρικές πρίζες.

 Μη χρησιμοποιείτε τη συσκευή σε εκρηκτικά περιβάλλοντα (ορυχεία ή βιομηχανικές περιοχές με κίνδυνο έκρηξης, ατμόσφαιρα πλούσια σε οξυγόνο ή χώροι στους οποίους γίνεται χειρισμός εύφλεκτων αναισθητικών) ή σε χώρους όπου απαγορεύεται ο ηλεκτρονικός εξοπλισμός.

 Μπορεί να προκληθεί βλάβη στη συσκευή αν την ανοίξετε. Σε περίπτωση που προκύψουν προβλήματα, τα οποία δεν μπορείτε να επιλύσετε ακολουθώντας τα μέτρα αποκατάστασης της ενότητας περί αντιμετώπισης προβλημάτων στις παρούσες οδηγίες χρήσης, απευθυνθείτε στον ακοοπροθετιστή σας.

Πληροφορίες ασφάλειας προϊόντος

- ① Προστατεύετε τους συνδετήρες, τα βύσματα και το τροφοδοτικό της συσκευής από ακαθαρσίες και υπολείμματα.
- ① Μην ασκείτε υπερβολική δύναμη κατά τη σύνδεση της συσκευής με τα διάφορα καλώδιά της.
- ① Προστατεύετε τη συσκευή από υπερβολική υγρασία (χώροι μπάνιου ή κολύμβησης) και πηγές θερμότητας (καλοριφέρ). Προστατεύετε τη συσκευή από υπερβολικούς κραδασμούς και δονήσεις.
- ① Καθαρίζετε τη συσκευή χρησιμοποιώντας ένα υγρό πανί. Μη χρησιμοποιείτε ποτέ καθαριστικά προϊόντα οικιακής χρήσης (απορρυπαντικό σε σκόνη, σαπούνι κ.λπ.) ή οινόπνευμα για τον καθαρισμό της. Μην χρησιμοποιείτε ποτέ φούρνο μικροκυμάτων ή άλλες συσκευές θέρμανσης για να στεγνώσετε τη συσκευή.
- ① Η εκπομπή ακτινών X και οι σαρώσεις CT ή MRI μπορεί να επηρεάσουν αρνητικά τη σωστή λειτουργία της συσκευής.

- ① Εάν η συσκευή έχει πέσει ή υποστεί ζημιά, υπερθερμανθεί, υποστεί ζημιά στο καλώδιο ή το βύσμα ή πέσει σε υγρό, σταματήστε να τη χρησιμοποιείτε και επικοινωνήστε με εξουσιοδοτημένο κέντρο επισκευής.

Άλλες σημαντικές πληροφορίες

- ① Το εύρος λειτουργίας ενδέχεται να επηρεαστεί δυσμενώς και να περιοριστεί σημαντικά λόγω της ύπαρξης ηλεκτρονικού εξοπλισμού υψηλής ισχύος, μεγάλων ηλεκτρονικών εγκαταστάσεων και μεταλλικών δομών.
- ① Προστατεύετε τα μάτια σας από το οπτικό φως που προέρχεται από το καλώδιο Toslink όταν είναι συνδεδεμένο στη συσκευή ή την τηλεόραση.

Σημειώσεις



Ο ακοοπροθετιστής σας:



Κατασκευαστής:

Sonova AG

Laubisrütistrasse 28

CH-8712 Stäfa

Ελβετία

www.phonak.com

sonova
HEAR THE WORLD

